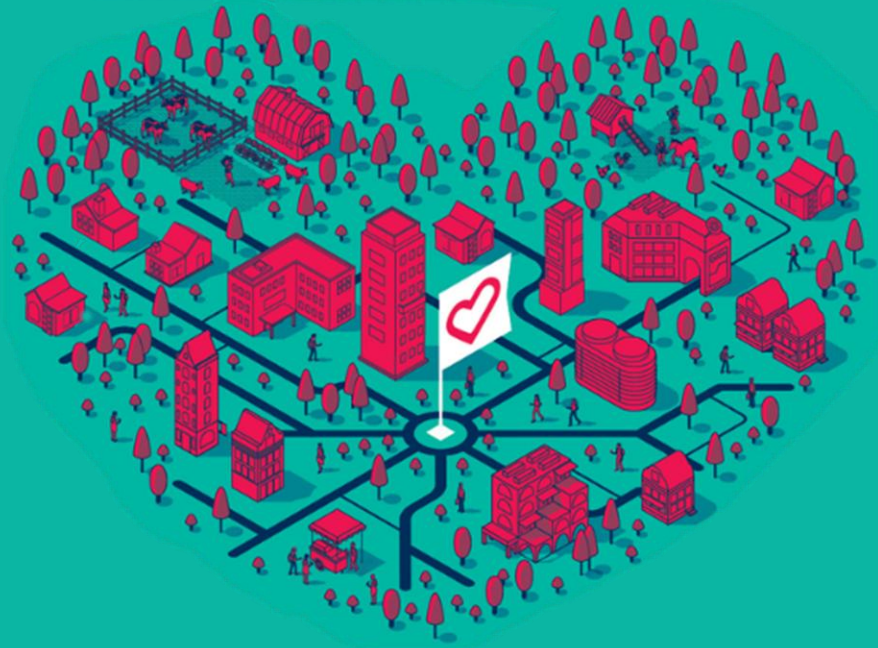


*En route vers le*  
**BÉNÉVOLAT!**



**RAPPORT D'ACTIVITÉS 2025-2026**

Centre d'Action  
Bénévole   
DE ROUYN-NORANDA

## **TABLE DES MATIÈRES**

<b>MOT DU PRÉSIDENT .....</b>	<b>3</b>
<b>MOT DU DIRECTEUR GÉNÉRAL.....</b>	<b>4</b>
<b>PARTENAIRES FINANCIERS .....</b>	<b>5</b>
<b>NOTRE ÉQUIPE.....</b>	<b>7</b>
<b>PRÉSENTATION DE L'ORGANISME .....</b>	<b>8</b>
<b>AFFILIATIONS ET REGROUPEMENT.....</b>	<b>11</b>
<b>PRIX ET RECONNAISSANCE .....</b>	<b>12</b>
<b>CHAMP 1 - DÉVELOPPEMENT DE L'ACTION BÉNÉVOLE ET COMMUNAUTAIRE.....</b>	<b>13</b>
<b>CHAMP 2 - SOUTIEN À LA COMMUNAUTÉ .....</b>	<b>16</b>
<b>FONCTIONNEMENT DÉMOCRATIQUE .....</b>	<b>22</b>



## MOT DU PRÉSIDENT

À vous, chers membres, partenaires, bénévoles et collègues,

Le rapport d'activités 2025–2026 met en lumière l'impact concret, humain et essentiel de l'action bénévole au sein de notre communauté. Année après année, nous constatons à quel point chaque geste posé, aussi simple soit-il, contribue à répondre à des besoins bien réels et à renforcer le tissu social de notre milieu. Derrière chaque intervention, chaque service et chaque initiative, il y a une volonté commune : celle de soutenir, d'accompagner et de créer des liens durables entre les personnes.

Comme le souligne si bien cette phrase : « Avec peu de moyens, mais beaucoup de cœur, une seule personne aidée en rejoint souvent plusieurs autres autour d'elle », notre action dépasse largement l'aide directe offerte. Elle se répercute dans les familles, dans les réseaux et dans l'ensemble de la collectivité. C'est cette portée humaine, souvent invisible, mais profondément significative, qui donne tout son sens à notre mission.

Je tiens à exprimer ma profonde gratitude envers nos bénévoles. Leur engagement, leur générosité et leur présence constante sont au cœur de tout ce que nous accomplissons. Ils sont la force vive de notre organisation et incarnent, au quotidien, les valeurs de solidarité et d'entraide qui nous définissent.

Je souhaite également souligner le travail rigoureux, professionnel et engagé de notre équipe. Par leur dévouement, leur expertise et leur sens des responsabilités, les membres du personnel assurent la qualité, la continuité et l'évolution de nos services. Leur contribution est essentielle au maintien de notre impact dans la communauté.

Nos partenaires méritent également toute notre reconnaissance. Leur collaboration, leur confiance et leur soutien sont indispensables à la réalisation de notre mission. Ensemble, nous réussissons à aller plus loin, à innover et à répondre plus efficacement aux besoins émergents de la population.

Enfin, le conseil d'administration demeure pleinement mobilisé à soutenir le développement du Centre. Avec rigueur et vision, il veille à orienter nos actions de manière responsable et durable, afin de répondre aux enjeux actuels tout en préparant l'avenir.

Au Centre d'action bénévole de Rouyn-Noranda, chaque geste compte — parce qu'il ne s'arrête jamais à une seule personne.

Merci à celles et ceux qui font vivre cette mission, avec cœur et engagement.

Bonne lecture !



**Hubert Lacerte**

*Président du Conseil d'administration*



## MOT DU DIRECTEUR GÉNÉRAL

À vous toutes et tous, chères et chers bénévoles, partenaires, collaborateurs et collègues, merci !

L'année qui vient de se terminer a été marquée par des transformations importantes, mais surtout par une mobilisation humaine exceptionnelle qui témoigne, une fois de plus, de la force du Centre d'action bénévole de Rouyn-Noranda. Placée sous le signe du renforcement et du positionnement, cette année nous a permis de consolider nos bases tout en affirmant davantage notre rôle au sein de la communauté.

Cette année, nous avons eu le privilège d'accueillir cinq nouvelles employées au sein de notre équipe. Leur intégration a été au cœur de nos priorités, et nous avons travaillé avec intention à développer une cohésion d'équipe forte, bienveillante et mobilisatrice. Voir cette équipe se construire, apprendre à se connaître et avancer ensemble est une grande fierté.

Nous avons également vécu un moment marquant avec le déménagement de nos locaux, une étape importante qui soutient notre développement et nous permet d'offrir un environnement encore plus adapté à notre équipe. Dans cette même dynamique, plusieurs projets structurants ont vu le jour : la mise en place du Salon, qui crée un espace rassembleur, chaleureux et porteur de sens pour notre communauté; le déploiement du Mobiréseau, qui ouvre de nouvelles avenues en matière de mobilité et d'accessibilité, particulièrement pour les personnes âgées et en situation de vulnérabilité; ainsi que SécuriCAB, un service d'appels automatisés qui veille quotidiennement sur les personnes âgées, contribuant à leur sécurité, à leur maintien à domicile et à la tranquillité d'esprit de leurs proches.

Dans un contexte en constante évolution, je tiens à souligner la grande capacité d'adaptation dont ont fait preuve le conseil d'administration et l'équipe de travail. Votre agilité, votre ouverture et votre engagement ont permis de faire avancer l'organisation avec confiance, malgré les défis rencontrés.

Je souhaite également mettre en lumière la mise en place des réseaux d'entraide bénévole. Ces réseaux incarnent parfaitement notre mission : mobiliser la communauté autour de l'entraide, de la solidarité et du soutien mutuel. Ils représentent une richesse collective précieuse et durable pour notre territoire.

Comme toujours, rien de tout cela ne serait possible sans l'implication remarquable de nos bénévoles. Vous êtes le cœur battant de notre organisation. Par votre présence, votre générosité et votre engagement, vous faites une réelle différence dans la vie de nombreuses personnes.

À notre équipe, à notre conseil d'administration, à nos partenaires et à toute la communauté : merci pour votre confiance, votre engagement et votre humanité. Malgré les défis, nous avançons avec conviction, portés par une vision commune d'un milieu plus solidaire, inclusif et humain.

Ensemble, continuons à bâtir, innover et prendre soin les uns des autres. Le Centre d'action bénévole de Rouyn-Noranda, c'est nous tous, ensemble.



**Michael Joseph**  
Directeur général



## PARTENAIRES FINANCIERS

Le Centre d'action bénévole de Rouyn-Noranda (CAB-RN) tient à remercier toutes les personnes, entreprises, organisations ou institutions ayant contribué à l'atteinte de nos objectifs au cours de l'année 2025-2026.

### Pour leur contribution financière :

- ▶▶ Le **Centre intégré de santé et de services sociaux de l'Abitibi-Témiscamingue (CISSS-AT)** :
  - Programme de soutien aux organismes communautaires (PSOC) pour le financement à la mission globale et aux activités;
  - Programme de soutien aux organismes communautaires (PSOC) pour un financement ponctuel.
- ▶▶ Le **Secrétariat aux aînés** du gouvernement du Québec dans le cadre du programme Initiatives de travail de milieu auprès des aînés en situation de vulnérabilité (ITMAV) pour le financement des deux postes de travailleuses de milieu (quartiers ruraux et secteur urbain);
- ▶▶ **Emploi et Développement social Canada (EDSC)** pour le soutien financier dans la mise en place du Mobiréseau et des Réseaux d'entraide;
- ▶▶ **Centraide Abitibi-Témiscamingue et Nord-du-Québec** pour le soutien au volet promotion de l'action bénévole afin de bâtir des milieux rassembleurs contribuant à l'amélioration de la qualité de vie;
- ▶▶ La **Fondation Mirella et Lino Saputo** pour leur soutien financier;
- ▶▶ La **Ville de Rouyn-Noranda** par le soutien accordé dans le cadre de la Politique de soutien aux organismes communautaires, pour l'exemption de la taxe d'affaires et pour le soutien dans le projet Mobiréseau;
- ▶▶ Le **Député Daniel Bernard** pour le soutien financier au Salon;
- ▶▶ **Glencore – Fonderie Horne** pour le soutien financier afin de mettre en place Le Salon;
- ▶▶ Le **Théâtre du Cuivre** pour le soutien à la reconnaissance des bénévoles;
- ▶▶ Les **Huskies de Rouyn-Noranda** pour le soutien à la reconnaissance des bénévoles.

MERCI !



**Pour leur contribution financière :**

**Partenaires engagés (4000\$ à 9999\$) :**



819 339-1432  
819 333-9173



**MARINADE**

AGENCE DE MARQUE

**Partenaires complices (1000\$ à 1999\$) :**



**Et à tous nos généreux donateurs !**

**MERCI !**



## NOTRE ÉQUIPE

### Conseil d'administration 2025-2026

- » Présidence           Hubert Lacerte
- » Vice-présidence   Marcel Beaupré
- » Trésorerie           Christian Houle
- » Secrétariat          Véronique Normand

Administratrices et administrateur :

- » Serigne Touba Mbacké Gueye
- » Sylvie Routhier
- » Pascale Charlebois
- » Patricia Crête

Un (1) poste vacant au 31 mars 2026

### Membres de l'équipe au 31 mars 2026

- » Direction générale : Michael Joseph
- » Coordination des services : Marie-Lyne Chainé
- » Agente de service – Accompagnement-transport bénévole et Réception : Diane Racicot
- » Agente de service – Popote roulante et commis-comptable : Annick Strasbourg
- » Travailleuse de milieu pour les quartiers ruraux : Marie-Josée Cossette
- » Travailleuse de milieu pour le secteur urbain : Jade Auclair

### Autres contributions :

- » Agente de service - Popote roulante : Marie-Claude Jolicoeur (fin mai 2025)
- » Chargée de projet : Barbara Guimont (fin décembre 2025)



## PRÉSENTATION DE L'ORGANISME

### Mission et valeurs

Le CAB-RN a pour mission de promouvoir et développer l'action bénévole en favorisant l'engagement autour des enjeux qui concernent la population de son territoire.

**HUMANITÉ :** Par les actions des membres de l'organisme faites pour aider son prochain. Pour l'équipe, l'humanité sous-entend, dignité, écoute et soucis de l'autre.

**SOLIDARITÉ :** Au quotidien par un travail d'équipe, par de la communication autant à l'interne de l'organisme qu'avec les partenaires du milieu pour l'atteinte d'un but commun.

**OUVERTURE :** Cette valeur se vit dans la communication interpersonnelle lors de propositions, de nouvelles idées ou d'opinions, ainsi que dans l'ouverture à la différence, à l'autre.

**ÉQUITÉ :** Cette valeur s'applique dans toutes les sphères de l'organisme pour assurer une justice et une impartialité dans les prises de décision, autant pour les services, pour l'octroi de bénévoles que lors de décisions prises pour la permanence et le CA.

**ENGAGEMENT :** L'organisme a besoin de personnel et de bénévoles engagés, prêts à prendre action et à s'investir pour la cause afin de travailler ensemble au service de la population.

### Nos objectifs

- ▶ Diriger un centre d'action bénévole en dispensant aux personnes en situation de vulnérabilité tous services d'entraide personnelle et communautaire.
- ▶ Favoriser dans la ville de Rouyn-Noranda, le recrutement, la formation et l'orientation des bénévoles désirant contribuer à l'amélioration de la qualité de vie individuelle et collective.
- ▶ Promouvoir, encourager et soutenir l'action bénévole.
- ▶ Travailler avec les organismes et les institutions du milieu à la concertation, la coordination et le développement de l'action bénévole et l'action communautaire.

### Notre philosophie d'action

Pour le CAB-RN, « l'action bénévole est le moyen privilégié qui permet de favoriser le développement personnel et social, en vue d'accroître la présence d'une conscience sociale pour la prise en charge du milieu par le milieu ». C'est pour cette raison que le CAB-RN, visant l'amélioration de la qualité de vie de sa communauté, encourage l'action bénévole comme un moyen et une ressource pour répondre à certains besoins. Nous aspirons d'être un carrefour de l'action bénévole et de l'entraide communautaire, soit un regroupement de personnes soucieuses du progrès social et humain tout autant qu'un lieu démocratique d'échanges et de concertation.



## Nos champs d'action

### Champ 1 - Développement de l'action bénévole et communautaire

Le développement de l'action bénévole et communautaire comprend toutes les actions visant à faire la promotion du bénévolat et à soutenir les bénévoles dans leur implication. Ces actions touchent l'ensemble des bénévoles de la communauté et non pas uniquement ceux de notre organisation.

#### **Promotion de l'action bénévole**

- ▶ Organisation, participation et soutien à des activités de reconnaissance pour les bénévoles de la communauté.
- ▶ Organisation et participation à des activités pour souligner la Journée internationale des bénévoles et la Semaine de l'action bénévole.
- ▶ Soutien à la diffusion de prix de reconnaissance de l'action bénévole.

#### **Services aux bénévoles**

- ▶ Accueil et orientation des bénévoles vers les offres d'implication bénévole, et ce, en considérant leurs intérêts et disponibilités.
- ▶ Soutien et accompagnement pour l'utilisation du site JeBenevole.ca.
- ▶ Création et diffusion de formations visant à soutenir les bénévoles dans leurs actions.

### Champ 2 - Soutien à la communauté

Le soutien à la communauté englobe toutes les actions qui visent à offrir des services aux individus et du soutien aux organismes.

#### **Service aux individus**

Pour les services aux individus, il est question des services directs offerts, mais également de la participation à des activités ou à des actions permettant de se concerter et de connaître les besoins existants de la communauté.

Les services aux individus favorisent le maintien à domicile et s'adressent à toute personne, sans égard à l'âge ou au statut social, vivant une situation de vulnérabilité (sociale, économique, culturelle, psychologique ou de santé), qu'elle soit temporaire ou permanente, qui nécessite un soutien que le réseau immédiat ne peut apporter, parce qu'il est soit inexistant, insuffisant, soit épuisé.

#### ▶ **Accompagnement-transport bénévole**

Ce service consiste à offrir un transport et un accompagnement pour toute personne ayant besoin d'assistance physique, de soutien moral ou de surveillance et qui ne peut trouver dans son entourage les ressources nécessaires pour lui rendre le service. Différents types d'accompagnement offerts :

- En priorité, pour les rendez-vous médicaux ou services de santé.
- Pour les services essentiels (banque, épicerie, pharmacie, etc.).
- Pour des activités communautaires, sociales ou juridiques.



### ▶ **Accompagnement bénévole**

Ce service offre de l'accompagnement à toute personne admissible au transport adapté (ou autre service de transport), ayant besoin d'assistance physique, de soutien moral ou de surveillance et qui ne peut trouver dans son entourage les ressources nécessaires pour lui rendre le service.

### ▶ **Transport bénévole**

Le transport bénévole est un service offert afin de répondre à des situations spécifiques vécues par certaines personnes qui éprouvent des difficultés à bénéficier d'un service de transport adapté à leur situation.

### ▶ **Service de popote roulante**

Le service de popote roulante consiste à offrir des repas chauds (soupe, assiette principale et dessert) livrés au domicile des personnes par des bénévoles. Il vise à soutenir le maintien à domicile des personnes en perte d'autonomie ou celles présentant des incapacités permanentes ou temporaires. Offerts en collaboration avec les services alimentaires secteur Rouyn-Noranda du Centre intégré de santé et des services sociaux, les repas sont équilibrés, et peuvent être adaptés à l'état de santé de la personne. Le service est accessible jusqu'à 5 jours par semaine, du lundi au vendredi, sur l'heure du dîner. Il est actuellement offert aux personnes habitant dans le secteur urbain de la Ville de Rouyn-Noranda.

### ▶ **Appels de bienveillance**

Ce service est offert par des bénévoles qui prennent le temps d'appeler les personnes seules qui en font la demande, afin de briser l'isolement et de créer un espace d'échange, de dialogue et de partage du vécu. Ce service a également pour but de favoriser des liens sociaux entre les personnes de la communauté et permet de constituer, solidairement, un filet social. Le service est en pause depuis 2023 faute de ressources.

### ▶ **Initiatives de travail de milieu auprès des aînés en situation de vulnérabilité (ITMAV)**

Le programme ITMAV permet la mise en place de travailleurs de milieu repérant les personnes aînées en situation de vulnérabilité ou à risque de fragilisation, en vue de favoriser une connexion ou une reconnexion vers les ressources pertinentes de leur communauté. Le travailleur de milieu agit donc comme un « pont » entre les personnes aînées et les services. Ils contribuent également à briser l'isolement des personnes aînées, ainsi qu'à favoriser leur autonomie et leur maintien dans leur communauté.

## **Services aux organismes**

Le CAB-RN soutient les organismes et les associations dans les diverses étapes entourant la gestion des bénévoles.

- Aide et soutien technique aux organisations pour les informer des ressources du milieu et favoriser leur accès.
- Soutien et mise en place d'outils favorisant le recrutement de bénévoles.
- Accueil et orientation des bénévoles vers les organismes du milieu selon leurs besoins.
- Organisation, participation ou soutien à des concertations afin d'identifier les besoins en vue de susciter une réponse.



## AFFILIATIONS ET REGROUPEMENT

### Fédération des centres d'action bénévole du Québec (FCABQ)

Le CAB-RN est membre de la FCABQ depuis 2016. Créée en 1972, la Fédération est un organisme à but non lucratif qui regroupe 121 centres d'action bénévole présents partout au Québec. Elle a pour mission de mobiliser, soutenir et représenter les centres d'action bénévole afin de stimuler la promotion, la reconnaissance et le développement des différentes pratiques de l'action bénévole au sein de la collectivité.

Pour le CAB-RN, faire partie d'un tel regroupement permet de rester connecté aux enjeux de l'action bénévole, d'avoir accès à des outils de promotion, des guides et modèles pour la gestion des bénévoles, des cadres de référence ou toute autre information pertinente en lien avec l'action bénévole. Une telle force associative permet également d'avoir une voix forte lorsque vient le temps d'être écouté par les bailleurs de fonds et autres décideurs politiques.



Fédération des  
Centres d'action bénévole  
du Québec

### Regroupement des popotes roulantes du Québec

Le CAB-RN est membre de ce regroupement depuis l'automne 2018, lequel compte plus de 154 organismes membres. Une telle affiliation nous permet d'avoir accès à une expertise et des outils pour améliorer nos processus. La force de ce mouvement permet également d'avoir un écho favorable auprès des décideurs.



## PRIX ET RECONNAISSANCE

### Lauréat du Prix Hommage-Bénévolat Québec

Le 1er mai 2025, le Centre d'action bénévole de Rouyn-Noranda a été nommé lauréat du Prix Hommage bénévolat Québec, lors d'une cérémonie tenue à l'Hôtel du Parlement du Québec.

Remis par le gouvernement du Québec, ce prix représente l'une des plus hautes distinctions en matière d'action bénévole. Le CAB-RN a été reconnu dans la catégorie *Organisme* pour son projet L'Espace bénévole, soulignant ainsi l'engagement remarquable de ses bénévoles et le travail de son équipe.

Michael Joseph, directeur général, et Marie-Lyne Chainé, coordonnatrice des services, ont eu le privilège de recevoir ce prix au nom de l'ensemble de l'organisation de la part de la Ministre Rouleau. Cette reconnaissance met en lumière l'impact concret de l'action bénévole et la force de la solidarité qui anime notre communauté.



### Finaliste au Gala Extra de la Chambre de commerce et d'industrie de Rouyn-Noranda

À la fin de l'année 2025, le Centre d'action bénévole de Rouyn-Noranda a été nommé finaliste au Gala Extra, un événement organisé par la Chambre de commerce et d'industrie de Rouyn-Noranda qui met en valeur les organisations ayant un impact significatif dans la communauté.

Cette nomination représente une belle reconnaissance du travail accompli par le CAB-RN et de son engagement envers le développement et le bien-être du milieu.

Dans le cadre de cet événement, Hubert Lacerte, président du Conseil d'administration, et Michael Joseph, directeur général, ont eu l'occasion de recevoir un certificat honorifique au nom de l'organisme, soulignant cette distinction et la fierté qui y est associée.

Cette reconnaissance met en lumière l'implication soutenue de l'équipe, des bénévoles et des partenaires, qui contribuent chaque jour à faire une différence dans la communauté.



## CHAMP 1 - DÉVELOPPEMENT DE L'ACTION BÉNÉVOLE ET COMMUNAUTAIRE

### Promotion et reconnaissance de l'action bénévole

#### Embauche de Marie-Pier Roberge, agente de promotion

Au cours de l'année, l'organisme a procédé à l'embauche de Marie-Pier Roberge à titre d'agente de promotion, afin de renforcer son rayonnement et de soutenir le développement de ses actions dans la communauté.

Par son dynamisme et sa créativité, Marie-Pier contribue activement à faire connaître les services du CAB-RN, à valoriser l'engagement bénévole et à rejoindre de nouveaux publics. Elle joue un rôle clé dans la mise en œuvre des stratégies de communication, l'animation des plateformes numériques et la création de contenus adaptés aux différentes clientèles.

Son travail permet également de renforcer les liens avec la communauté, de soutenir le développement de partenariats et de favoriser l'attraction de nouveaux bénévoles, contribuant ainsi à la vitalité et à la croissance de l'organisme.

#### Recrutement de bénévoles pour les Réseaux d'entraide (quartiers ruraux)

Au cours de l'année, 22 bénévoles ont été recrutés afin de répondre aux besoins des quartiers ruraux et de soutenir la mise en place d'initiatives porteuses. Ces réseaux d'entraide jouent un rôle clé dans le renforcement des liens de proximité, la solidarité entre citoyens et l'amélioration de la qualité de vie dans les milieux ruraux. Ils contribuent notamment à faciliter les déplacements, à briser l'isolement et à encourager l'engagement local.

#### Campagne d'affichage pour le recrutement de bénévoles et kiosques de visibilité

Au cours de l'année, le Centre d'action bénévole a déployé une campagne d'affichage visant à soutenir le recrutement de bénévoles et à accroître la visibilité de ses services. Au total, 26 affiches ont été diffusées à travers différents lieux stratégiques du territoire, permettant de rejoindre un large public et de sensibiliser la population à l'importance de l'engagement bénévole.

En complément, trois kiosques de visibilité ont été réalisés dans la communauté. Ces présences terrain ont offert des occasions privilégiées d'échanges avec les citoyens, de promotion des services et de mobilisation de nouvelles personnes intéressées à s'impliquer.

Ces actions ont contribué à renforcer le rayonnement de l'organisme, tout en favorisant le développement d'une culture d'entraide et d'engagement au sein de la communauté.

#### Journée internationale des bénévoles et activité de Noël

À l'occasion du temps des Fêtes, le Centre d'action bénévole a organisé un repas de Noël afin de souligner l'engagement précieux de ses bénévoles. Cette activité, tenue dans une ambiance chaleureuse et festive, a permis de rassembler les participants autour d'un moment de partage et de reconnaissance.

Plusieurs prix de présence ont été remis parmi les bénévoles présents, ajoutant une touche de convivialité à la soirée et contribuant à créer un climat de célébration.

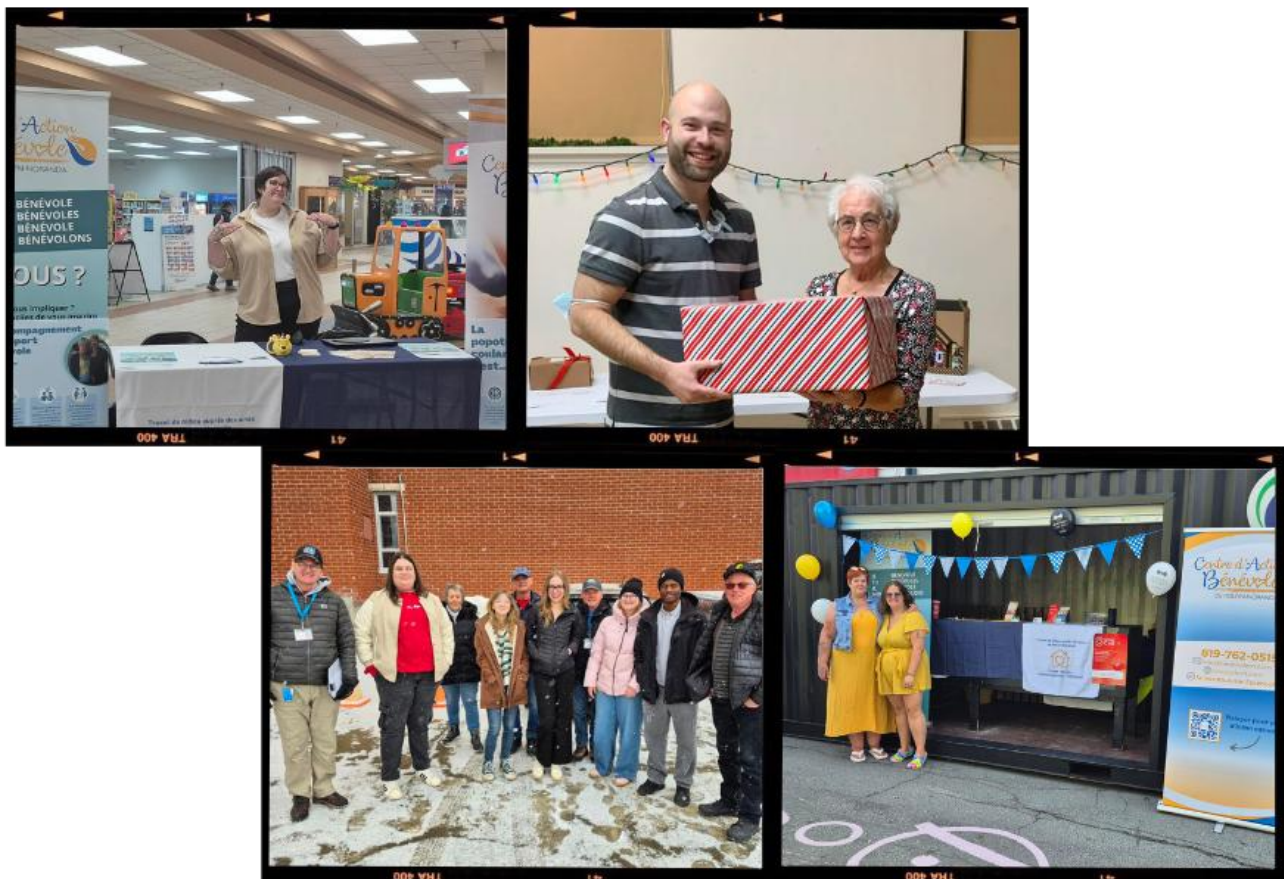


L'événement a également été marqué par un moment particulièrement significatif, soit l'hommage rendu à Madame Marthe Lapointe, qui s'est impliquée au sein de l'organisme depuis 2004, soit plus de 20 ans d'engagement bénévole. Son dévouement exceptionnel et sa générosité ont grandement contribué à la mission du CAB-RN et laissent une empreinte durable dans notre communauté.

Ce repas fut une occasion privilégiée de mettre en lumière la richesse humaine qui anime notre organisation et de remercier chaleureusement chaque bénévole pour son implication.

### Autres activités tenues :

- ▶ Activité d'orientation auprès des élèves du Centre Élizabéth-Bruyère;
- ▶ Implication pour la distribution de soupes dans les écoles;
- ▶ Collaboration avec 15 étudiants en Technique de travail social pour la distribution de repas dans le cadre de la popote roulante;
- ▶ Brunch organisé pour les bénévoles lors de la Semaine de l'action bénévole.



## Visibilité sur le net, les réseaux sociaux et dans les médias

D'abord, notre page Facebook est suivie par plus de 1470 personnes, ce qui est une augmentation de plus de 250 nombres d'abonnés par rapport à la même période l'année dernière. Nous avons été présents sur Facebook en publiant régulièrement durant l'année. En lien avec la promotion de l'action bénévole, un Guide sur les communications a d'ailleurs été mis en place, dans le but de structurer celles-ci.

Par ailleurs, le CAB-RN a de nouveau été présent dans les médias au cours de l'année 2025-2026, soit :

- ▶▶ En lien avec le Prix Hommage-Bénévolat Québec;
- ▶▶ Pour le projet pilote Mobiréseau;
- ▶▶ Pour la mise en place du Salon;
- ▶▶ En tant que finaliste au Gala Extra de la Chambre de commerce et d'industrie de Rouyn-Noranda;
- ▶▶ Pour la promotion de l'action bénévole;
- ▶▶ Et pour diverses représentations.

## Services aux bénévoles

### JeBenevole.ca

Administré par la FCABQ, et soutenu localement par le CAB-RN, le site [JeBenevole.ca](http://JeBenevole.ca) présente des offres de bénévolat avec outils de recherche et filtres permettant le jumelage entre organismes et individus. Cet outil est utile autant pour les personnes qui désirent s'impliquer dans la communauté, que pour les organismes qui sont à la recherche de bénévoles. Une banque de personnes désireuses de s'impliquer est également disponible pour les organismes à la recherche de bénévoles.

### Accueil et orientation des bénévoles

L'équipe du CAB-RN a poursuivi ses actions d'accueil et d'orientation des bénévoles. Comme le démontre le tableau ci-dessous, ce sont 20 personnes qui ont démontré leur intérêt, soit en ligne par le biais de la plateforme JeBenevole.ca, soit en remplissant le formulaire de candidature sur notre site Internet, soit en nous contactant par téléphone ou directement à nos locaux. Parmi ces candidatures, 10 personnes ont été recrutées au sein de notre organisme, 7 ont été redirigées vers des organismes du milieu alors que 3 n'ont pas fait l'objet de suivi à nos contacts.

	Inscriptions bénévoles	Bénévoles orientés	Sans nouvelles / retour
2025-2026	20	7	3
2024-2025	18	6	7



## CHAMP 2 - SOUTIEN À LA COMMUNAUTÉ

### Contribution bénévole du CAB-RN

Le recrutement de bénévoles demeure un enjeu pour bon nombre d'organismes du milieu et le CAB-RN n'y échappe pas. Dans un contexte où l'engagement bénévole évolue et où les réalités des citoyens changent, il devient essentiel de développer des approches adaptées afin de susciter et de maintenir l'implication.

Comme le démontre le tableau suivant, ce sont 96 bénévoles qui ont contribué d'une manière ou d'une autre à nos activités au cours de l'année, dont 29 étaient de nouveaux bénévoles recrutés. Ces bénévoles ont ainsi contribué pour un total de 7 359 heures au sein de notre organisme, dont 7 023 heures consacrées aux services et 336 heures à la gouvernance et à la vie associative.

Au-delà des chiffres, ces contributions témoignent de l'engagement, de la générosité et du désir d'agir concrètement dans la communauté. Chaque heure investie représente un geste significatif qui contribue à répondre aux besoins du milieu et à renforcer le tissu social.

	2021-2022	2022-2023	2023-2024	2024-2025	2025-2026
Bénévoles actifs	65	60	65	67	96
Nouveaux bénévoles	16	18	16	5	29
Heures totales	4 981	5 418	5 301	6 213	7 359
Heures pour les services	4 581	5 119	5 176	6 095	7 023

### Implication dans la communauté

Au cours de l'année, l'équipe du CAB-RN s'est impliquée activement dans différentes initiatives collectives du milieu, témoignant de son engagement envers la communauté.

L'équipe a notamment participé à *Opération Nez rouge*, contribuant ainsi à la sécurité des citoyens pendant la période des Fêtes, en encourageant des comportements responsables et en soutenant cette importante campagne de prévention.

L'équipe s'est également engagée dans la *Guignolée des médias*, une initiative de solidarité visant à venir en aide aux personnes et familles en situation de vulnérabilité. Cette participation reflète les valeurs d'entraide et de générosité qui guident les actions de l'organisme.

Par ces implications, le CAB-RN contribue activement à la vitalité du milieu et au développement d'une communauté plus solidaire, en cohérence avec sa mission et ses valeurs.



## Mise en place du Mobiréseau

Au cours de l'année, le Centre d'action bénévole de Rouyn-Noranda a mis en place le Mobiréseau, un projet pilote de transport collectif destiné aux quartiers ruraux. Ce service, mis en place en collaboration avec des partenaires du milieu, notamment Transport adapté Rouyn-Noranda et la Ville de Rouyn-Noranda, vise à améliorer la mobilité des citoyens tout en misant sur la force des réseaux d'entraide bénévoles.

Dans le cadre de ce projet pilote, 86 personnes ont utilisé le service, totalisant 256 déplacements aller-retour entre les quartiers ruraux et le centre-ville. Ces déplacements ont permis de faciliter l'accès aux services, aux activités et aux lieux de socialisation, contribuant ainsi à briser l'isolement et à améliorer la qualité de vie des participants.

Offert gratuitement durant sa phase pilote afin d'en maximiser l'accessibilité, le Mobiréseau représente une solution innovante et adaptée aux réalités du territoire rural. Il s'inscrit dans une volonté de renforcer la solidarité, de soutenir l'autonomie des citoyens et de développer des initiatives durables pour le milieu.



## Mise en place du Salon

Au cours de l'année, le Centre d'action bénévole de Rouyn-Noranda a mis en place le Salon, un espace communautaire chaleureux et inclusif visant à répondre aux besoins de la population, particulièrement des personnes âgées.

Ce lieu a été développé avec des objectifs clairs : briser l'isolement en offrant un environnement accueillant, favoriser les liens intergénérationnels et informer la population sur des enjeux concrets du quotidien.

Le Salon s'inscrit en complément du milieu de vie déjà en place, notamment à travers les réseaux d'entraide, en venant bonifier les occasions de rencontre, de partage et d'implication au sein de la communauté.

Il se veut également un espace de sensibilisation et de mobilisation, permettant aux citoyens et aux partenaires de se rassembler autour de différentes thématiques et ressources du milieu.

Par cette initiative, le CAB-RN renforce son rôle de proximité et contribue à créer un milieu de vie plus humain, informé et solidaire.



## Mise en place de SécuriCAB

Au cours de l'année, le Centre d'action bénévole de Rouyn-Noranda a procédé à la mise en place du service SécuriCAB, une initiative visant à renforcer la sécurité et le sentiment de tranquillité des personnes âgées et des personnes en situation de vulnérabilité vivant à domicile.



SécuriCAB est un service gratuit d'appels automatisés quotidiens permettant de s'assurer du bien-être des abonnés.

En cas de non-réponse, un protocole d'alerte est déclenché afin de mobiliser des répondants ou, au besoin, les services d'urgence. Le service est offert 365 jours par année et peut également inclure des rappels pour les repas ou la prise de médicaments.

Dans le cadre de ce déploiement, le Centre agit également à titre de pôle régional pour l'Abitibi-Témiscamingue, contribuant ainsi à la mise en œuvre et au rayonnement du service sur l'ensemble du territoire. Ce rôle s'inscrit dans une démarche provinciale structurée visant à assurer l'accessibilité du service dans toutes les régions du Québec.

Par la mise en place de SécuriCAB, le Centre bonifie son offre de services et renforce son rôle de proximité, en offrant un outil concret, rassurant et accessible qui contribue au maintien à domicile, à la prévention de l'isolement et à la sécurité des personnes les plus vulnérables de notre communauté.

## Réseaux d'entraide dans les quartiers ruraux

Le Centre d'action bénévole de Rouyn-Noranda poursuit le déploiement des réseaux d'entraide dans les quartiers ruraux afin de renforcer la solidarité de proximité et de répondre aux besoins concrets des citoyens. Ces réseaux reposent sur l'engagement bénévole et visent à créer des liens durables entre les personnes, favorisant ainsi une meilleure qualité de vie dans les milieux ruraux.

En s'appuyant sur une approche de proximité, les réseaux permettent notamment de faciliter l'accès à certains services, de briser l'isolement et de soutenir les initiatives locales. Ils contribuent à mobiliser les citoyens autour d'actions concrètes et à renforcer le sentiment d'appartenance au sein des communautés.

Dans une perspective plus large, ces initiatives s'inscrivent dans la mission des centres d'action bénévole, qui visent à promouvoir et développer l'action bénévole comme levier pour répondre aux besoins du milieu et à améliorer le bien-être collectif.

Par leur mise en place et leur développement, les réseaux d'entraide représentent un outil structurant pour dynamiser les milieux ruraux, tout en valorisant l'engagement citoyen et la capacité d'agir des communautés.

## Accompagnement des citoyens de la zone tampon

Le Centre d'action bénévole de Rouyn-Noranda a amorcé l'accompagnement des citoyens de la zone tampon, en collaboration avec le ministère des Affaires municipales et de l'Habitation (MAMH), afin de les soutenir dans leurs démarches liées aux documents requis pour l'aide financière.



## Service aux individus

### Accompagnement-transport bénévole



Ce service a poursuivi ses activités au cours de l'année de façon à répondre aux besoins urgents et principalement ceux visant les rendez-vous médicaux.

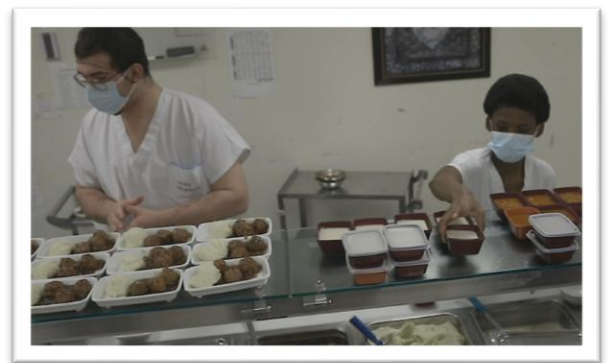
Ainsi, en 2025-2026, ce sont 230 personnes qui ont été desservies, pour un total de 1 256 services d'accompagnement-transport bénévole rendus, représentant plus de 4 747 heures d'implication bénévole.

	2021-2022	2022-2023	2023-2024	2024-2025	2025-2026
Services rendus	2 699	1 914	1 757	1 814	1 256
Heures bénévoles	2 723	3 390	3 214	4 203	4 747
Nbre personnes desservies	256	223	252	219	230

### Popote roulante

L'accessibilité à une alimentation saine constitue un enjeu principalement pour les personnes âgées en perte d'autonomie. Outre les repas, la visite des bénévoles apporte une présence chaleureuse et assure une vigilance auprès des bénéficiaires.

Au cours de l'année 2025-2026, 294 personnes ont bénéficié des services de la popote roulante, recevant des repas chauds directement à leur domicile. Parmi elles, 96 nouveaux bénéficiaires ont commencé à profiter du service cette année, preuve de la pertinence et de la nécessité croissante de cette aide dans notre communauté. Grâce à ce service essentiel, 15 166 repas ont été livrés, contribuant non seulement à répondre à des besoins alimentaires, mais aussi à briser l'isolement et à maintenir un lien humain précieux avec chaque personne desservie.





Derrière ce service se trouve l'engagement remarquable de 27 bénévoles dévoués, qui ont donné de leur temps et de leur énergie semaine après semaine. Ensemble, ils ont cumulé plus de 2 276 heures de bénévolat, assurant avec constance la livraison des repas, tout en offrant une présence chaleureuse et bienveillante qui fait toute la différence dans la vie des gens.

	2021-2022	2022-2023	2023-2024	2024-2025	2025-2026
Personnes desservies	76	111	143	198	294
Repas livrés	8 963	10 630	12 525	14 232	15 166
Bénévoles impliqués	15	17	23	21	27
Heures bénévoles	1 611	1 721	1 962	1 892	2 276

Nous avons poursuivi, pour une quatrième année consécutive, notre collaboration avec l'organisme Fraternité St-Michel en livrant une quinzaine de repas à l'occasion du réveillon de Noël. Cette initiative a permis de rejoindre des personnes desservies par la popote roulante vivant davantage d'isolement durant la période des Fêtes. Nous remercions chaleureusement la Fraternité St-Michel et son directeur, Jean Royal, pour cette précieuse collaboration. Un merci sincère également à Annick Strasbourg, Marie-Pier Roberge, Hubert Lacerte et Patricia Crête pour leur implication.



### Travail de milieu auprès des aînés

L'implantation du travail de milieu auprès des aînés (TM) s'est poursuivi au sein des quartiers urbains et ruraux au cours de l'année 2025-2026 grâce au programme Initiatives de travail de milieu auprès des aînés en situation de vulnérabilité (ITMAV) du Secrétariat aux aînés. Depuis avril 2025, une nouvelle travailleuse de milieu s'est jointe à l'équipe pour desservir le milieu urbain, incluant les quartiers de Granada et d'Évain, permettant une meilleure couverture et la consolidation de l'intervention de travail de milieu auprès des aînés pour l'ensemble du territoire de la ville de Rouyn-Noranda.

Au cours de l'année 2025-2026, ce sont 432 heures d'activités de repérage et de promotion qui ont été effectuées, permettant ainsi de rejoindre 15 147 personnes. En ce qui a trait aux accompagnements, ce sont 354 personnes qui ont été accompagnées pour un total de 636 heures d'accompagnements effectués.

Par ailleurs, en mars et avril 2026, la clinique d'impôt a eu lieu dans les salles communautaires des quartiers ruraux. C'est la TM qui accompagnait les bénéficiaires pour le suivi de la clinique d'impôt dans les 12 quartiers



ruraux de Rouyn-Noranda. Ce service a été rendu possible avec la collaboration de l'organisme le REPAS, dans le cadre du Service d'aide en impôt.

## Soutien aux organismes

### JeBenevole.ca

Au cours de la dernière année, plus de 10 nouveaux organismes ont rejoint la plateforme, portant à 46 le nombre d'offres de bénévolat diffusées. Ces opportunités ont suscité un intérêt marqué, avec plus de 130 candidatures reçues de la part de personnes souhaitant s'impliquer.

## Participation à la concertation locale

### Table des aînés de Rouyn-Noranda

Le CAB-RN contribue à la concertation locale pour l'amélioration du bien-être et de la qualité de vie des aînés en collaborant à l'atteinte des objectifs du plan d'action de la Table des aînés de Rouyn-Noranda.

À ce titre, la direction générale du CAB-RN a participé à 3 rencontres de la Table en 2025-2026.

### Comité sur le transport de la Ville de Rouyn-Noranda

Dans un contexte de vieillissement de la population, les enjeux entourant les services de transport deviennent des préoccupations sur lesquelles tous les acteurs doivent se pencher, et particulièrement pour la clientèle aînée habitant en milieu rural. Désirant collaborer avec ses partenaires et être un partenaire actif et ouvert à la recherche de solutions, le CAB-RN fait partie du comité depuis mai 2018.

Au cours de l'année 2025-2026, la direction générale du CAB-RN a participé à 4 rencontres du comité et du sous-comité pour le développement du transport collectif en rural.

### Comité de la famille et des aînés de la Ville de Rouyn-Noranda

Le CAB-RN fait partie du comité de suivi de la Politique de la famille et des aînés de la Ville de Rouyn-Noranda. Reconnue Municipalité amie des aînés (MADA) par le Secrétariat aux aînés depuis 2013, la Ville de Rouyn-Noranda a réalisé plusieurs actions afin d'améliorer le bien-être et de favoriser le vieillissement actif des aînés de Rouyn-Noranda.

Au cours de l'année 2025-2026, la direction générale du CAB-RN a participé à 8 rencontres du comité.

### Autres participations à la concertation locale et régionale

- ▶▶ Regroupement des organismes communautaires de Rouyn-Noranda (ROC) / Corporation de développement communautaire de Rouyn-Noranda (CDC);
- ▶▶ Concertation régionale des organismes communautaires de l'Abitibi-Témiscamingue (CROC-AT);
- ▶▶ Comité sécurité alimentaire de Rouyn-Noranda;
- ▶▶ Comité de pilotage du Salon des générations et de l'implication sociale;
- ▶▶ Comité de pilotage sur l'Engagement social soutenu par l'Organisation en Abitibi-Témiscamingue (ESSO-AT);
- ▶▶ Comité de pilotage du projet Connecter pour alimenter;
- ▶▶ Concertation logement Rouyn-Noranda.



## FONCTIONNEMENT DÉMOCRATIQUE

Au cours de l'année 2025-2026, le conseil d'administration s'est réuni à 9 (neuf) reprises. Il a également tenu son assemblée générale annuelle le 17 juin 2025.

### Gouvernance

Les membres du conseil d'administration ont été actifs au cours de cette année et l'investissement des administrateurs représente au moins 336 heures d'implication bénévole. Voici les différents dossiers qui ont été traités au cours de l'année par les différents comités :

#### Comité des ressources humaines

- ▶ Rédaction et mise à jour de diverses politiques, notamment une politique sur le droit à la déconnexion, un fonds santé mieux-être et un encadrement du télétravail;
- ▶ Embauche de nouveaux employés;
- ▶ Soutien à la direction générale dans la mobilisation et l'encadrement des ressources humaines.

#### Comité gouvernance

- ▶ Rédaction et mise à jour de diverses politiques encadrant la gouvernance de l'organisme, notamment en matière de gestion des plaintes, de rôles de la direction générale et d'utilisation de l'intelligence artificielle, entre autres.

#### Comité du changement de logo

- ▶ Tenue de plusieurs rencontres avec une firme externe en vue du changement de logo prévu pour 2026-2027.



## Planification stratégique 2022-2026

Souhaitant se doter d'orientations et d'objectifs permettant la stabilisation de son organisation et la poursuite de sa contribution dans la collectivité de manière plus efficace et performante, le CAB-RN a entamé en avril 2022 une démarche de planification stratégique avec le soutien de la firme C.C. Consultants. Des consultations et des rencontres préparatoires ont été tenues avec les employés et quelques bénévoles afin de produire un rapport d'état de la situation. Cette démarche arrive maintenant à son terme, et une nouvelle planification stratégique sera amorcée au cours de la prochaine année.

Orientations et objectifs stratégiques		OBJECTIFS 2025-2026
1	<b>Favoriser l'attraction et la rétention des ressources humaines</b>	
	1. Favoriser l'attraction et la rétention de la permanence	X
	2. Favoriser l'attraction et la rétention des bénévoles	X
2	<b>Assurer la pérennité de l'organisme</b>	
	1. Revoir la structure de gouvernance	
	2. Assurer l'adéquation des services avec les besoins du milieu et de la population	
	3. Optimiser les processus de gestion interne	X
	4. Assurer le transfert des connaissances	X
	5. Améliorer la structure organisationnelle	
	6. Assurer la relève au sein de l'organisation pour les postes clés	
7. Assurer la pérennité financière de l'organisme	X	
3	<b>Augmenter la notoriété de l'organisme</b>	
	1. Améliorer la notoriété au niveau institutionnel	
	2. Améliorer la notoriété dans le milieu communautaire	
	3. Améliorer la notoriété générale de l'organisme	X
4	<b>Collaborer avec les partenaires du milieu communautaire</b>	
	1. Entretien et développer des partenariats avec les organismes du milieu	X
	2. Optimiser la collaboration par l'adoption de nouvelles façons de faire	X

